



Občine in ekološka omrežja na območju Alp

Katero vlogo imajo občine pri povezovanju habitatov živalskih in rastlinskih vrst?

Občine imajo v lasti in upravljajo večji del prostora, kar pomeni, da lahko odločilno vplivajo na vrste njegove rabe. Od tega je odvisna kakovost habitatov in njihove povezanosti. Povezani habitati oziroma povezave biotopov ne koristijo le živalim in rastlinam, temveč tudi ljudem. Okolje, ki zagotavlja

6.000 alpskih občin se pojavlja v vlogi pomembnih partneric, s katerimi se z izvajanjem ciljno usmerjenih ukrepov ustvarjajo povezani naravni prostori.

kakovostno življenje, z raznoliko pokrajino, primerno za izvajanje rekreacijskih aktivnosti, in visoko stopnjo biotske raznovrstnosti ne izboljšuje le kakovosti življenja prebivalcev, temveč tudi povečuje turistično privlačnost regije.

Občine imajo na voljo številne instrumente, s katerimi podpirajo

ohranjanje in ponovno vzpostavitve povezanih naravnih prostorov – denimo načrtovanje rabe prostora, sprejemanje sklepov občine, delovanje na področju odnosov z javnostmi. Ustrezne ukrepe pa lahko občine sprejemajo tudi v različnih sektorjih, npr. v gozdarstvu, kmetijstvu ali vodnem gospodarstvu.

Vsak ukrep, ki ga izvede občina, je pomemben. Največji učinek lahko ukrepi dosežejo takrat, ko se ne izvajajo izolirano, temveč so vključeni v celovite strategije za vzpostavitev ekoloških povezav. Osrednji pomen pri tem ima načrtovanje rabe prostora, saj je prav tu treba določiti povezovalne osi in prednostna območja za povezovanje ter jih

upoštevati pri vsakem načrtovanju. Ustrezen koncept povezanosti biotopov je dobra podlaga za ciljno uresničevanje ukrepov varovanja in izboljšanja posameznih elementov ekološke povezanosti. Več informacij za zainteresirane občine na www.alpine-ecological-network.org in www.econnectproject.eu.

Velik prispevek občin je tudi pri tem, da o tej problematiki obveščajo svoje prebivalce, saj lahko ti spodbujajo uresničevanje procesa ekološke povezanosti v Alpah.

Iniciativa za
ekološki kontinuum



Informacijski listi Ekološka omrežja na območju Alp so na voljo v elektronski obliki in jih je mogoče brezplačno naročiti na www.alpine-ecological-network.org

Zbirka tematskih informacijskih listov izdaja Iniciativa za ekološki kontinuum v francoskem, italijanskem in nemškem jeziku, saj želi tako spodbuditi proces vzpostavljanja ekoloških omrežij, zlasti v okviru projekta ECONNECT (www.econnectproject.eu). Informacijski listi Občine je na voljo tudi v slovenskem jeziku. Nosilci Iniciative za ekološki kontinuum so Mreža zavarovanih območij v Alpah (ALPARC), Mednarodni znanstveni odbor za raziskovanje Alp (ISCAR) in Mednarodna komisija za varstvo Alp (CIPRA). Prevod in tisk tega informacijskega lista so omogočili lihtenštajnski sklad Valüina in druge neprofitne fundacije.

Izdala: CIPRA International, Schaan, Lihtenštajn. Grafično oblikovanje: Bräm Grafik Kunst, Sargans, Švica. Tisk: ABC Druck Rankweil, Avstrija. Natisnjeno na recikliranem papirju. Imetniki avtorskih pravic: naslovnica – Alparc; fotografija ekoloških koridorjev na str. 2: Maletzky A., et al. (2010): Biotopverbund für die Stadtgemeinde Neumarkt am Wallersee. Ein Modellprojekt. Izšlo v: Naturschutz-Beiträge 37/10. 158 strani. ISBN 978-3-901848-39-1; fotografija malega cekinčka: Wikipedia Commons. Marec 2013

Občine lahko prispevajo tako, da ...

✓ ohranjajo drobno strukturirano, ekstenzivno rabljeno kulturno pokrajino:

- ohranjanje in vzdrževanje živih meja in suhih zidov ter načrtovanje novih,
- vzdrževanje in ohranjanje senožetnih sadovnjakov in visokodebelnih dreves,
- nadaljnja ekstenzivna raba travinja na posebnih rastiščih;

✓ povečajo turistično privlačnost prostora:

- raba povezanih habitatov v turistične namene, npr. z vodenimi ogledi, učnimi potmi ali pohodniškimi potmi;

✓ ozaveščajo prebivalce:

- obveščanje o pomenu habitatov, ki se povezujejo na lokalni ravni,
- izvajanje vzdrževalnih ukrepov za spodbujanje povezanosti biotopov v sodelovanju s posameznimi skupinami prebivalcev;

✓ renaturirajo in urejajo vodotoke:

- ohranjanje in preoblikovanje naravnih struktur z izvedbo renaturacijskih in vzdrževalnih ukrepov za ureditev obrežnih pasov in drevja;

✓ podpirajo ukrepe na področju gospodarjenja z gozdovi:

- urejanje območij miru v posebno občutljivih gozdnih ekosistemih,

- ohranjanje in vzpostavitev struktur, kot so drevesa z gnezdi ali dupli, otoki starega in odmrlega lesa ali strukturno bogati gozdni robovi;

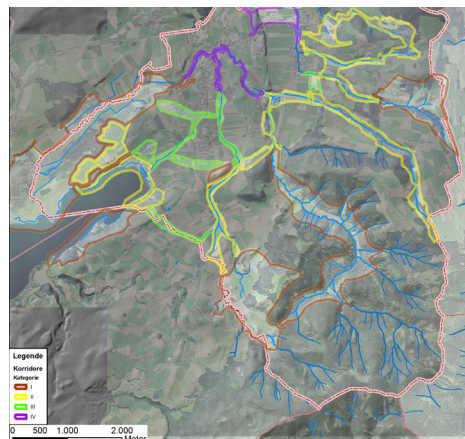
✓ izvajajo ukrepe na področju prometa:

- upoštevanje selitvenih koridorjev za divjad pri načrtovanju cest in postavitve namenskih prehodov za divjad, t. i. zelenih mostov, kar povečuje prometno varnost,
- povečanje vrednosti prostih površin med infrastrukturami s setvijo domačih semen in rastiščem primerne ozelenitvi

✓ upoštevajo povezave biotopov pri načrtovanju rabe prostora:

- izdelovanje zasnov za povezave biotopov in upoštevanje določenih povezovalnih osi v celotnem procesu načrtovanja,
- spodbujanje povezave biotopov pri izvajanju izravnalnih in nadomestnih ukrepov.

Nadaljnje ideje za zagotavljanje podpore ekološki povezanosti na vseh pomembnih področjih vsebujejo informacijski listi (npr. za področje kmetijstva, gozdarstva ali upravljanja voda) in seznam ukrepov – gl. www.alpine-ecological-network.org (en) v rubriki Continuum Initiative/Measures.



Raznolikost za Neumarkt

Na pobudo Mreže za naravo Salzburg je bila v letih 2007–2009 za avstrijsko občino Neumarkt am Wallersee oblikovana zasnova za vzpostavitev povezanosti med biotopi. Na podlagi raziskave mokrišč in rastja ter rezultatov opazovanja skoraj 450 živalskih vrst je bilo opredeljenih 16 povezovalnih osi biotopov in ekoloških prednostnih območij, ki so bila vključena v dokument Načrtovanje prostorskega razvoja 2008.

Ta je prinesel ugodne posledice za redkega metulja cekinčka (*Lycaena phlaeas*) in številne druge živali in rastline.

www.vielfaltleben.at/article/articleview/81282/1/29332 (de)



Zakaj potrebujemo ekološko povezanost?

Alpe sodijo k območjem, ki se ponašajo z najvišjo stopnjo biotske raznovrstnosti v Evropi. Da bi se živali in rastline lahko prehranjevale, širile in razmnoževale na način, ki je prilagojen posameznim vrstam, potrebujejo v svojem življenjskem, letnem

[Ohranjanje biotske raznovrstnosti]

ali dnevnem ciklusu dostop do različnih virov in habitatov. Na selitvenih poteh morajo pogosto premagovati ovire. Poleg tega na vrste negativno vpliva omejevanje življenjskega prostora, kar je posledica človekovih dejavnosti, kot sta intenzivna raba prostora in vedno bolj razdrobljena pokrajina.

Povezovanje in s tem dosegljivost različnih območij zato odločilno vpliva na preživetje populacij in vrst. Zaradi podnebnih sprememb postaja proces povezovanja vse pomembnejši. Vrste, ki so jih prizadele spreminjajoče se podnebne razmere, poiščejo nove, zanje primerne habitate in spremenijo svoj prvotni areal. Konkretna akcija za vzpostavitev ekoloških

omrežij so se doslej izvajale zlasti na lokalni ravni. Povezani habitati pa niso pomembni le na manjši površini nekega območja. Nekatere živalske vrste, kot so denimo ris, veliki kopitarji, npr. navadni jelen, ali ujede, npr. brkati ser, potrebujejo sonaravni življenjski prostor večjih razsežnosti. Za ohranitev teh vrst v Alpah je potrebno sodelovanje na vsealpski ravni. Ukrepi povezovanja ne izboljšujejo samo življenjskih razmer številnih živalskih in rastlinskih vrst – naravna in sonaravna območja koristijo tudi ljudem, npr. kot prostor za oddih ali varstvo pred naravnimi nesrečami.

[Dobro za ljudi]

Danes obstajajo številne konvencije, dogovori in pobude, ki zahtevajo vzpostavitev ekološke povezanosti. Alpske države so se s protokolom Alpske konvencije na področju varstva narave in Konvencijo o biološki raznovrstnosti zavezale k ohranjanju in trajnostni rabi biotske raznovrstnosti. Na evropski ravni potekajo intenzivne priprave za vzpostavitev vseev-

ropskega ekološkega omrežja, v katerem bodo imele Alpe osrednjo vlogo. Določena območja, ki so sestavni del omrežja Natura 2000 in Smaragd, so pomemben gradnik tega projekta.

V te dogovore in pobude smo vključeni vsi, čeprav se tega pogosto ne zavedamo. Da bi bila vzpostavitev vsealpske ekološke mreže uspešna, je zato bistvenega pomena, da pri tem sodelujejo vse zainteresirane strani in tudi prebivalstvo.

Narava na območju Alp v številkah:

- 4.500 rastlinskih vrst
- 45 % od teh grozi, da bodo izginile do leta 2100
- 450 km² za revir risa
- 900 zavarovanih območij, ki večinoma niso povezana